

# Fönster och dörrar i aluminium

Instruktioner och skötselråd

Schüco –  
lösningar för hela  
huset



Privat bostad, Kassel

Schücos koncept garanterar att byggherren får ett komplett och perfekt produktutbud för alla användningsområden.

- Fönster och fönsterdörrar
- Solskydd
- Elektronisk fönster- och solskyddsstyrning
- Vinterträdgårdar och tillbehör
- Balkonger och tillbehör
- Ytterdörrar
- Skärmtak
- Carport
- Solenergilösningar: solvärme och solceller
- Inbrotts hämmande system, brandskydd och ventilation

## Säkerhet som övertygar

Schücos aluminiumpartier hör till de bästa ur kvalitetssynpunkt när det gäller:

- Manövrering
- Värmeisolering
- Ljudisolering
- Säkerhet
- Livslängd

För att ha glädje av era Schücoprodukter under lång tid framåt, läs noggrant igenom denna manual.



Schücos aluminium-, stål- och solenergisystem karakteriseras av hög byggtknisk säkerhet och överlägsen kvalitet. Perfektion, teamarbete och en dynamisk organisation präglar resultatet. Samarbetet med Team McLaren Mercedes är en symbol och en förpliktelse för den ledande ställning som Schüco International har på marknaden.



## Innehållsförteckning

### 1.0 Säkerhetsråd

### 2.0 Bruksanvisning: Fönster, dörrar, skjut- och vikedörrar

- 2.1 Sidohängt fönster
- 2.2 Tvåvägsfönster
- 2.3 Tvåvägsfönster (omvänt)
- 2.4 Schüco TipTronic
- 2.5 Tvåvägsfönster med Schüco TipTronic
- 2.6 Konstruktion med mötesbåge
  - a) Aktiva och passiva sidohängda fönster
  - b) Aktiva tvåvägsfönster och passivt sidohängt fönster
- 2.7 Pivåhängt fönster (horisontellt)
- 2.8 Pivåhängt fönster (vertikalt)
- 2.9 Underkantshängt fönster överljus med dolda beslag eller överljusbeslag OL 90
- 2.10 Skjut- och vikpartier
  - a) Skjut- och vikpartier utan sidohängd dörr
  - b) Skjut och vikpartier med sidohängd dörr
- 2.11 Skjutpartier
  - a) Skjutpartier med handtag
  - b) Skjutpartier med spärr
  - c) Skjutpartier med låsbart handtag
  - d) Skjutpartier med handtag
  - e) Skjutpartier med låsbart handtag  
Extra låsanordning i mitten
- 2.12 Lyft- skjutpartier
  - a) Lyft- och skjutpartier med handtag
  - b) Lyft- och skjutpartier med handtag  
inklusive infästningsbeslag  
Extra låsanordning i mitten
- 2.13 Parallellt uppställbar skjutdörr (PASK)
  - a) Beslag med tvångsstyrning (framförallt dörrar)
  - b) Beslag utan tvångsstyrning (framförallt fönster)
- 2.14 Sidohängt utåtgående fönster
- 2.15 Utåtgående slagfönster
- 2.16 Överkantshängt utåtgående fönster
- 2.17 Parallellt uppställbara fönster (PAF), utåtgående
- 2.18 Takfönster, utåtgående
- 2.19 Låsbara handtag för fönster och balkonger

## 2.20 Spaltventiler

- a.) Synlig spaltventil
- b.) Dold spaltventil
- c.) Multispaltventil

## 2.21 Öppningsspärr

## 2.22 Snäpplås (t.ex för balkongdörrar)

## 2.23 Öppningsbegränsare

## 2.24 Slagspärr (hindrar fönstret att slå igen)

## 3.0 Dörrar

### 3.1 Låsning av dörrar: utifrån med handtag

### 3.2 Låsning av dörrar; dörr med dörrtrycke ute

### 3.3 Låsning av dörrar; dörr med tryckhandtag inne och ute

### 3.4 Dörrhållare

### 3.5 Dörrstängare

### 3.6 Dörrgångjärn

- a.) Utanpåliggande gångjärn
- b.) Bandgångjärn

## 4.0 Felanvändning

## 5.0 Rengöring och skötsel

### 5.1 Allmänna råd

### 5.2 Rengöringsmedel och skötselprodukter

### 5.3 Allmänna rengöringsråd

## 6.0 Underhåll

### 6.1 Rengöra dräneringsslitsen

### 6.2 Rengöring av räls på skjut- och vikpartier

### 6.3 Kontroll och smörjning av tätningar

### 6.4 Underhåll av beslag

### 6.5 Dörrar

### 6.6 Smörjning av låscylinder

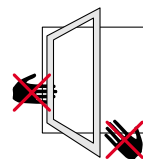
## 7.0 Vädring

## 8.0 Rådgivning och reparationer

### 8.1 Underhållskontrakt

## 1.0 Säkerhetsråd

Var vänlig beakta följande riskmoment vid hantering av aluminiumpartierna.



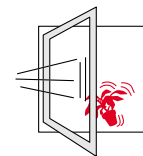
### Klämrisk

Beakta klämrisken mellan karm, fönsterbåge och dörrblad när du öppnar eller stänger fönster och dörrar.



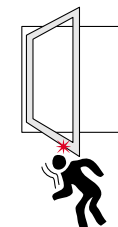
### Fallrisk

Lämna ej fönster och dörrar öppna utan tillsyn. Tänk på fallrisken.



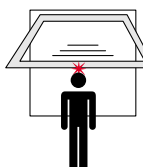
### Fallrisk när du fönstret/dörren slår igen

Öppna fönster och dörrar kan slå igen vid drag och slå ner föremål i närheten.



### Skaderisk vid öppna fönster/dörrar

Det finns risk för skador när fönster och dörrar står öppna. Tänk på att stänga om det finns barn i närheten eller om du befinner dig under fönstret.

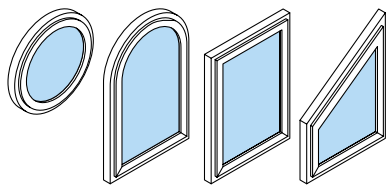


### Skaderisk när fönstret/dörren slår upp

Underkantshängda fönster kan slå upp vid upplåsning. Pivåfönster och fönsterkonstruktioner med vändbar båge kan svänga upp för mycket vid öppning eller stängning och orsaka skador.

**Observera: Ytterligare säkerhetsråd finns angivna under "observera".**

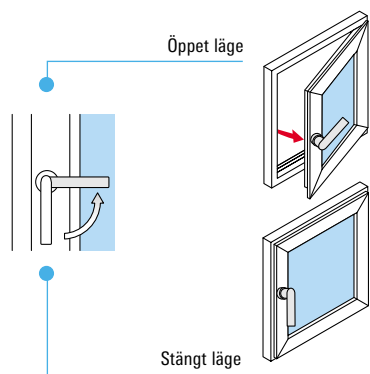
## 2.0 Bruksanvisning: Fönster och fönsterdörrar



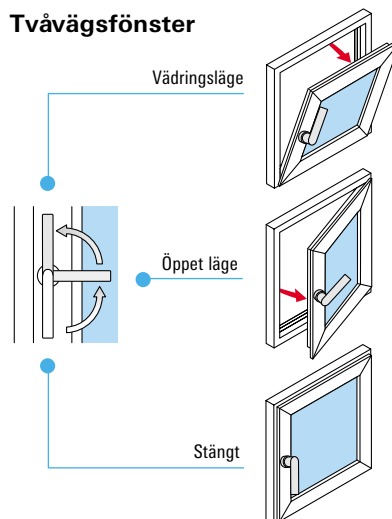
Följande bruksanvisning gäller alla elementtyper.

**Observera:** Schücoprodukter kännetecknas av att de är mycket lättskötta.

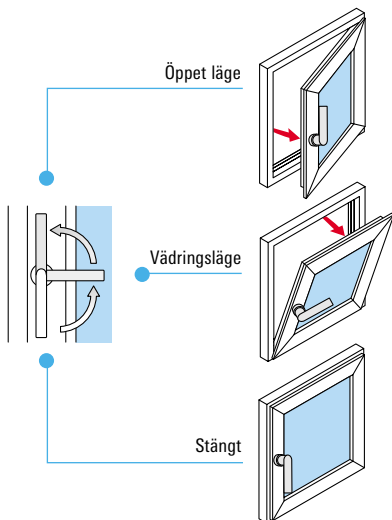
### 2.1 Sidohängt fönster



### 2.2 Tvåvägsfönster



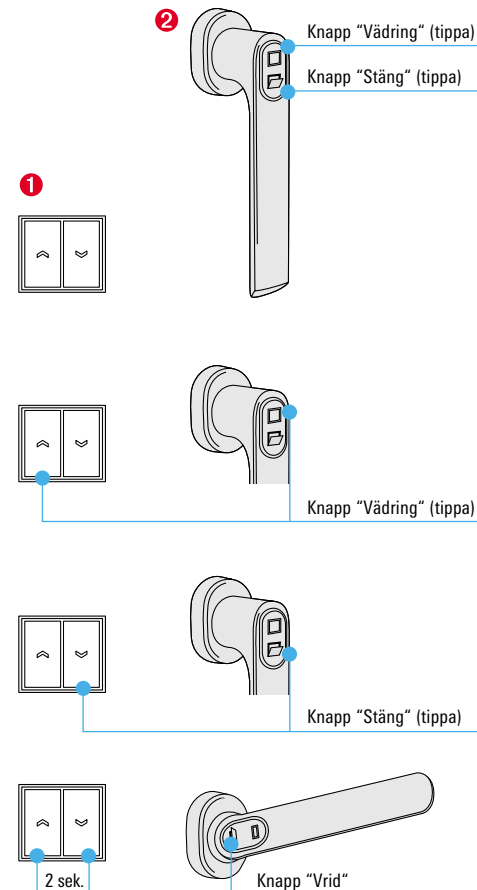
### 2.3 Tvåvägsfönster (omvänt)



## 2.4 Schüco TipTronic

### Manövrering:

- 1 Knappsats
- 2 e-handtag



**Observera:** Dessa instruktioner gäller endast under förutsättning att elektricitet är inkopplad till beslagen.

### Öppna i vädringsläge

- Tryck på knappen "Vädring" (tippa) och fönstret öppnas i vädringsläge (rörelsen kan stoppas genom att trycka på en annan knapp).

### Stänga ett fönster i vädringsläge

- Tryck på knappen "Stäng" (tippa). Fönstret stängs.

### Öppna i sidohängt läge

- Vrid handtaget i 90°. Fönstret låses upp och kan öppnas manuellt.

### Stänga från sidohängt läge

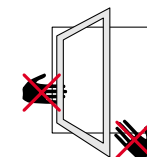
- Stäng fönstret manuellt och vrid tillbaka handtaget 90°. Fönstret låses automatiskt.

LED blå

- **Lyser** i normalläge
- **Blinkar** när handtaget befinner sig i icke definierbart läge

### Varning

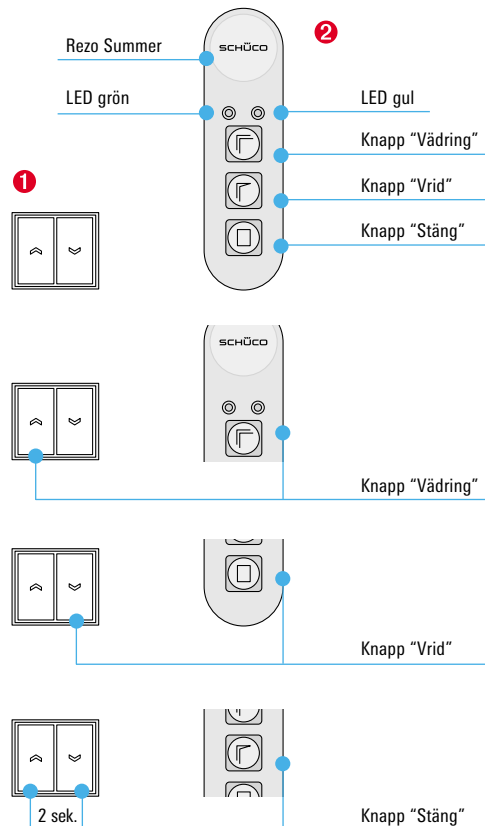
Varning för klämrisk mellan fönsterblad och karm



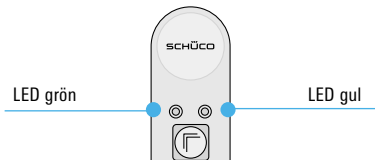
## 2.5 Tvåvägsfönster med Schüco TipTronic

### Manövrering:

- 1 Knappsats      2 Manöversats



### LED



**Observera:** Dessa instruktioner gäller endast under förutsättning att elektricitet är inkopplad till beslagen.

Efter ett strömavbrott blinkar den gula LED-indikatorn. Tryck samtidigt på knapparna "Vädring" och "Stäng" tills den gröna LED-indikatorn lyser.

### Öppna i vädringsläge

#### a) Öppna helt

- Tryck på knappen "Vädring", fönstret öppnas i vädringsläge (rörelsen kan stoppas genom att trycka på en annan knapp)

#### b) Öppnas delvis

- Tryck på knappen "Vädring" och håll den nedtryckt tills fönstret står i önskat läge.

### Stänga ett fönster i vädringsläge

- Tryck på knappen "Stäng" (tippa). Fönstret stängs och den gröna LED-indikatorn tänds.

### Öppna i sidohängt läge

- Tryck på knappen "Vrid". Fönstret låses upp och kan öppnas manuellt. OBS om fönstret ej öppnas låses det automatiskt efter några sekunder.

### Stänga från sidohängt läge

- Stäng fönstret manuellt. Fönstret låses automatiskt och den gröna LED-indikatorn tänds.

LED grön (till vänster)

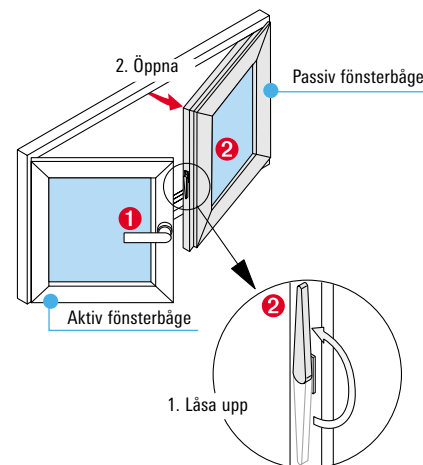
- **Lyser** när fönstret är stängt
- **Blinkar** när en uppgift utförs

LED gul (till höger)

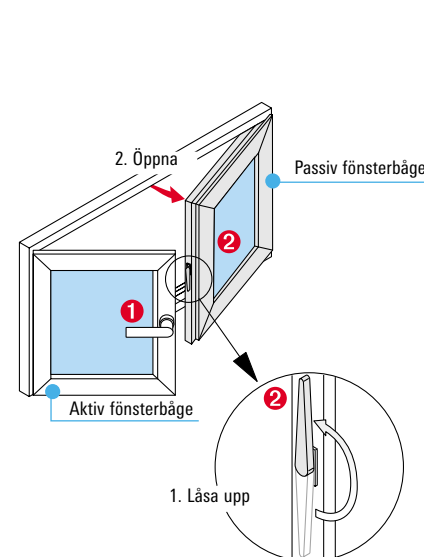
- **Lyser** under pauser
- **Blinkar** efter inkopplingen

## 2.6 Konstruktion med mötesbåge

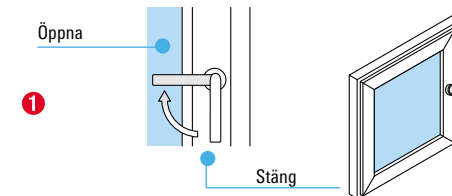
### a.) Aktiva och passiva sidohängda fönsterbågar



### b.) Aktiv tvåvägsfönsterbåge och passiv sidohängd fönsterbåge



### Öppna den aktiva fönsterbågen

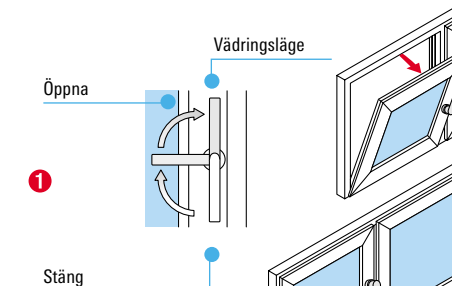


### Öppna den passiva fönsterbågen

- Ställ den aktiva fönsterbågen i "öppet" läge
- Ställ upp låsreglaget (1.).
- Öppna den passiva fönsterbågen (2.).

För att stänga fönstret - utför instruktionerna i omvänd ordning.

### Öppna den aktiva fönsterbågen



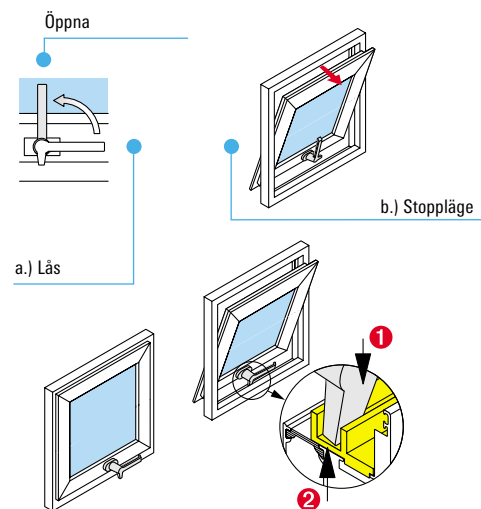
### Öppna den passiva fönsterbågen

- Ställ den aktiva fönsterbågen i "öppet" läge.
- Ställ upp låsreglaget (1.).
- Öppna den aktiva fönsterbågen (2.).

För att stänga fönstret - utför instruktionerna i omvänd ordning.



## 2.7 Pivåhängt fönster (horisontellt)



Pivåfönstrets centrumlager är försett med bromsar som gör det möjligt för fönstret att stå öppet. Handtaget har två funktioner i vågrät position:

- att låsa fönstret.
- att stoppa fönstret i vädringsläge.

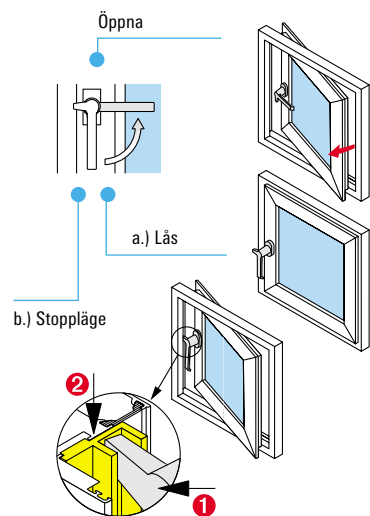
### Att stoppa fönstret

- Öppna fönstret.
- Dra handtaget mot vågrät position tills tappan (1) passar i skåran (2) på fönsterkarmen.



**Varning för skaderisk!**  
Smörj ej centrumlagret.

## 2.8 Pivåhängt fönster (vertikalt)



Handtaget har två funktioner i lodrät position:

- att låsa fönstret.
- att stoppa fönstret i vädringsläge.

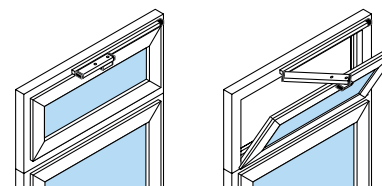
### Att stoppa fönstret

- Öppna fönstret.
- Dra handtaget mot vågrät position tills tappan (1) passar i skåran (2) på fönsterkarmen.



**Varning för skaderisk!**  
Smörj ej centrumlagret.

## 2.9 Underkantshängt överljusfönster med dolda beslag eller överljusbeslag OL 90

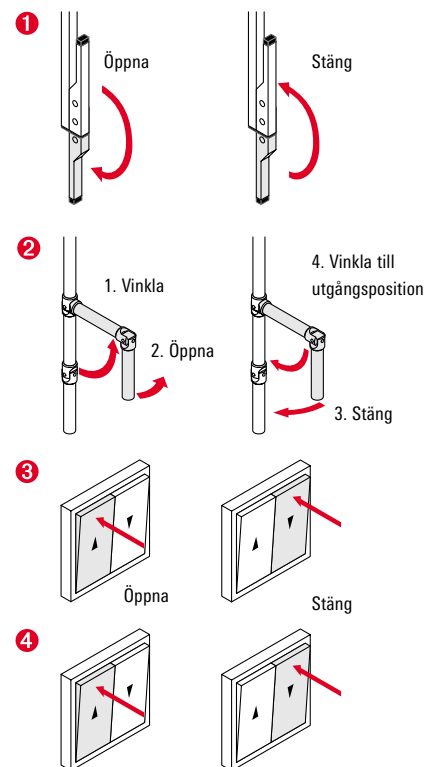


Låst läge

Öppet läge

### Manövrering:

- Manuellt handtag
- Manuell vev
- Elektronisk öppning
- E-drive



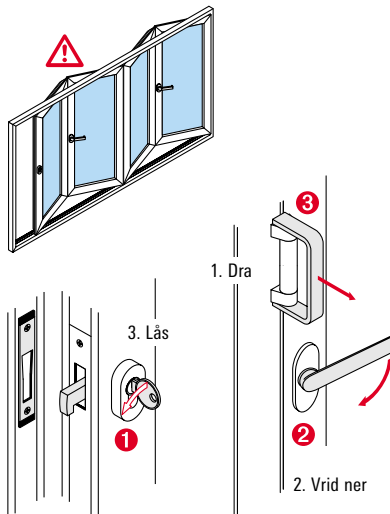
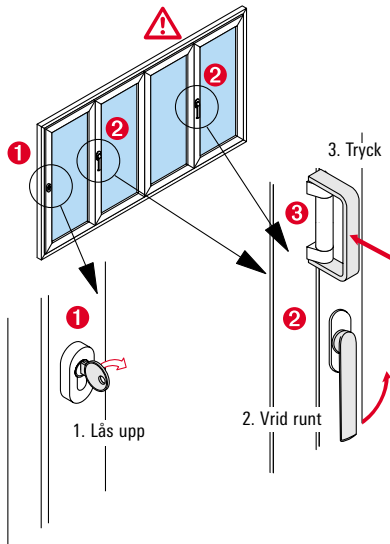
### Öppna:

- Med manuellt handtag (1)**
  - Öppna överljuset genom att fälla ner spaken.
- Med manuell vev (2)**
  - Ta loss veven från dess hållare och vik till utgångsposition (1.).
  - Öppna överljuset genom att vrida veven åt vänster (2.).
- Elektronisk öppning (3)**
  - Håll knappen nedtryckt tills överljuset står i önskad position.
- E-drive (4)**
  - Håll knappen nedtryckt tills överljuset står i önskad position.

**Observera:** Ett saxbeslag förhindrar att överljuset slår runt.

## 2.10 Skjut- och viktpartier

### a.) Skjut- och viktpartier utan sidohängd dörr



#### Varning för skaderisk!

Klämrisk mellan viktpartierna när de öppnas och stängs.

#### Öppna

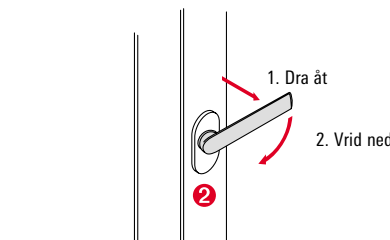
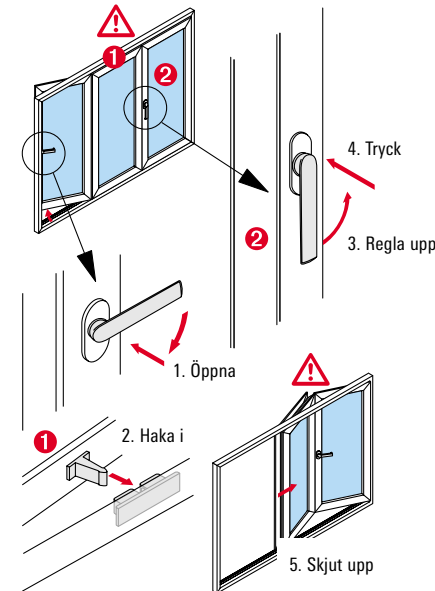
- Lås upp genom att vrida nyckeln i låset (1.).
- Regla upp viktpartierna genom att vrida upp spanjoletten (2.).
- Öppna viktpartierna genom att trycka ned handtaget (3.).
- Vikpartierna kan nu öppnas.

#### Stänga

- Dra i handtaget (3.).
- Regla viktpartierna genom att vrida ned spanjoletten (2.).
- Lås genom att vrida nyckeln i låset (1.).

**Observera:** Dessa instruktioner gäller enbart för det system som visas här.

### b.) Skjut och viktpartier med sidohängd dörr



#### Varning för skaderisk!

Klämrisk mellan partierna när de öppnas och stängs.

#### Öppna

- Öppna dörren i 180° (1.) så den hakar i nästa dörrblad (1.) (2.).
- Regla upp viktpartierna genom att vrida upp spanjoletten (3.).
- Tryck på spanjoletten (4.).
- Vikpartierna kan nu öppnas (5.).

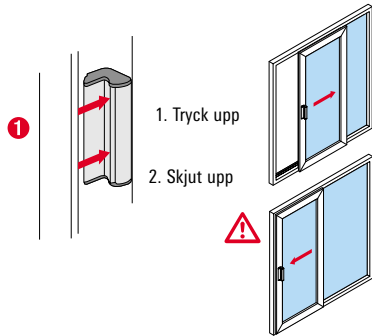
#### Stänga

- Stäng vikelementen genom att dra i handtaget (2.) (1.).
- Regla viktpartierna genom att vrida ned spanjoletten (2.).
- Lås genom att vrida nyckeln i låset.

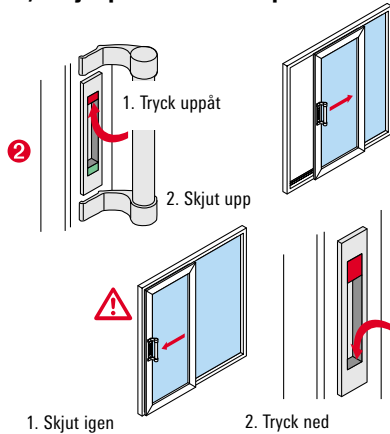
**Observera:** Dessa instruktioner gäller enbart för det system som visas här.

## 2.11 Skjutpartier

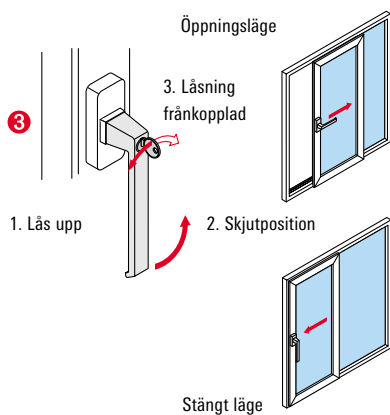
### a.) Skjutpartier med handtag



### b.) Skjutpartier med spärr



### c.) Skjutpartier med låsbart handtag



### Öppna

- Lås upp genom att trycka på insidan av handtaget (1) (1.).
- Skjutpartierna kan nu öppnas (2.).

### Stänga

- Skjut igen dörren/fönstret helt och hållet.
- Kontrollera att handtagets låsanordning hakas i.

### Öppna

- Lås upp genom att trycka upp spärren (2) (1.).
- Synligt färgparti nedtill = grönt.
- Skjutpartierna kan nu öppnas (2.).

### Stänga

- Skjut igen dörren/fönstret helt och hållet med hjälp av handtaget (1.).
- Lås genom att trycka ned spärren (2) (2.).
- Synligt färgparti upptill = rött.

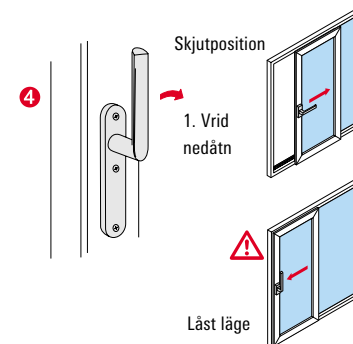
### Öppna

- Handtaget vrids nedåt (3).
- Lås dörren/fönstret genom att vrida nyckeln åt vänster (1.).
- Vrid upp handtaget till skjutposition och öppna dörren/fönstret (2.)

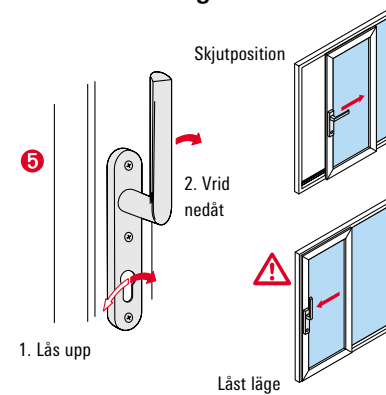
### Stänga

- Skjut igen dörren/fönstret helt och hållet med hjälp av handtaget (3).
- Vrid ned handtaget till låsposition och lås genom att vrida nyckeln åt höger (3.).

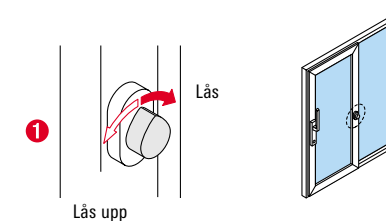
### d.) Skjutpartier med handtag



### e.) Skjutpartier med låsbart handtag



### Extra låsanordning i mitten



### Öppna

- Handtaget (4) vrids nedåt i 90° (1.).
- Öppna handtaget/fönstret.

### Stänga

- Skjut igen dörren/fönstret helt och hållet med hjälp av handtaget.
- Vrid upp handtaget (4).

### Öppna

- Lås dörren/fönstret genom att vrida nyckeln (1.).
- Handtaget (5) vrids nedåt i 90° (2.).
- Öppna dörren/fönstret.

### Stäng

- Skjut igen dörren/fönstret helt och hållet med hjälp av handtaget.
- Vrid upp handtaget (5).
- Lås med nyckel.

### Öppna

- Vrid låsknappen åt vänster för att låsa upp (1).
- Öppna partierna enligt ovanstående beskrivning.

### Stänga

- Stäng partierna enligt ovanstående beskrivning.
- Vrid låsknappen åt höger för att låsa (1).



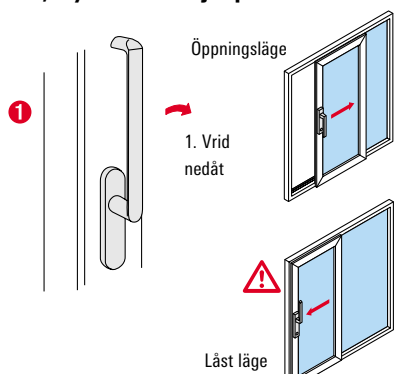
### Varning för skaderisk!

Klämrisik när dörren skjuts upp eller igen.

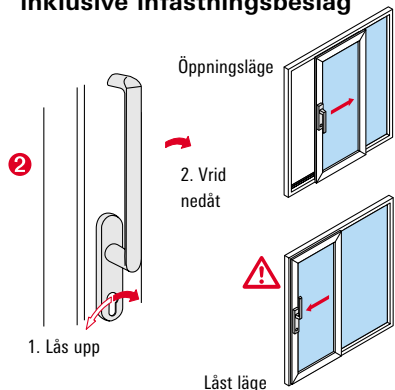


## 2.12 Lyft-skjutpartier

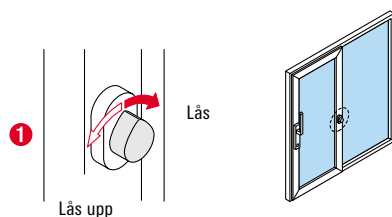
### a.) Lyft- och skjutpartier med handtag



### b.) Lyft- och skjutpartier med handtag inklusive infästningsbeslag



### Extra låsanordning i mitten



### Öppna

- Vrid ned handtaget till 180° till öppningsläge (1.) (1.).
- Öppna dörren/fönstret.

### Stänga

- Skjut igen dörren/fönstret helt och hållet med hjälp av handtaget.
- Vrid upp handtaget 180° (1.).

### Öppna

- Lås upp med hjälp av nyckel (1.).
- Vrid handtaget nedåt 180° (2.).
- Öppna dörren/fönstret.

### Stänga

- Skjut igen dörren/fönstret helt och hållet med hjälp av handtaget.
- Vrid handtaget uppåt (2.).
- Lås med nyckeln.

### Öppna

- Vrid låsknappen åt vänster för att låsa upp (1.).
- Öppna partierna enligt ovanstående beskrivning.

### Stänga

- Stäng partierna enligt ovanstående beskrivning.
- Vrid låsknappen åt höger för att låsa (1.).

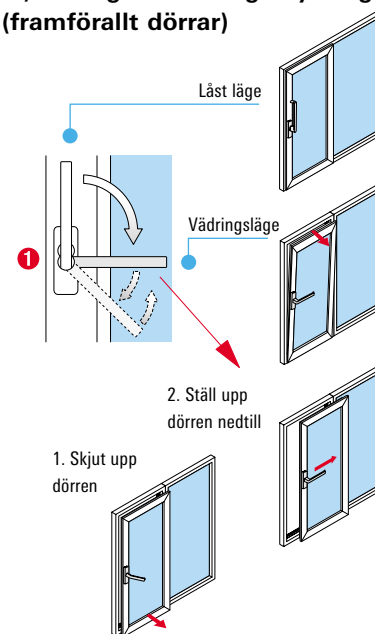


### Varning för skaderisk!

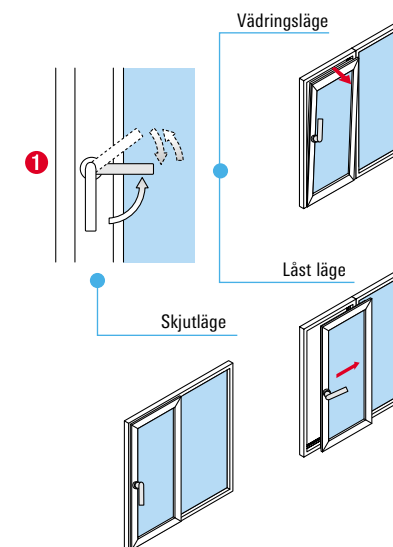
Klämrisk när dörren skjuts upp eller igen.

## 2.13 Parallellt uppställbar skjutdörr (PASK)

### a.) Beslag med tvångsstyrning (framförallt dörrar)



### b.) Beslag utan tvångsstyrning (framförallt fönster)



### Vädringsläge

- Ställ upp skjutpartiet i vädringsläge genom att vrida ned handtaget 90° (1.).

### Skjutläge

- Ställ upp dörren genom att trycka ned handtaget ytterligare (1.).
- Låt handtaget gå tillbaka till sin tidigare position och skjut upp dörren (2.).

### Stänga

- Skjut igen dörren tills den glider in i vädringsläge.
- Stäng genom att vrida upp handtaget.

### Vädringsläge

- Ställ skjutpartiet i vädringsläge genom att vrida upp handtaget 90° (1.).

### Stänga ur vädringsläge

- Stäng fönstret och vrid ned handtaget 90°.

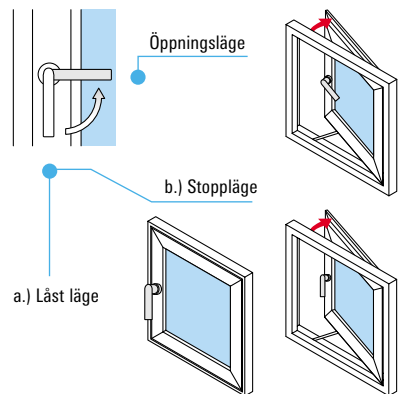
### Skjutläge

- Ställ upp fönstret i vädringsläge.
- Ställ upp dörren nedtill genom att trycka upp handtaget ytterligare. Låt handtaget gå tillbaka till sin tidigare position (1.).

### Stänga ur skjutläge

- Skjut igen fönstret och tryck ned det i låsningsläge. Stäng genom att vrida ned handtaget.

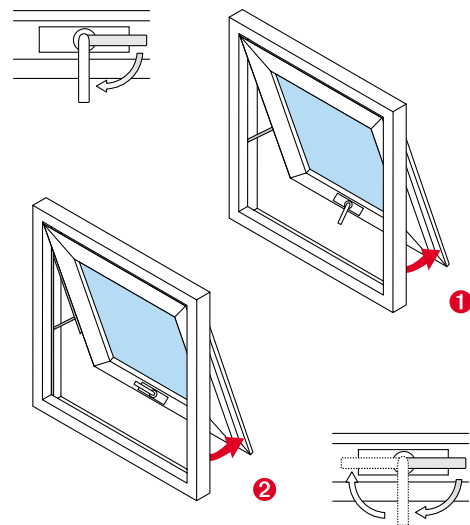
## 2.14 Sidohängt utåtgående fönster



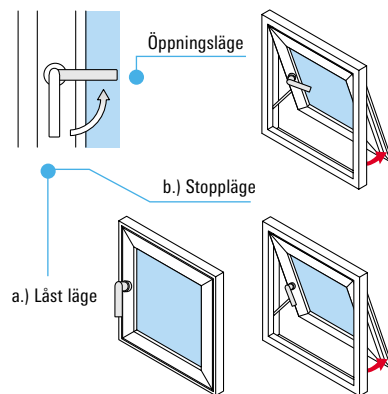
Handtaget har två funktioner hos dessa partier:

- a.) låsa.
- b.) Stoppa partierna i vädringsläge.

## 2.16 Överkantshängt utåtgående fönster



## 2.15 Utåtgående slagfönster



### Stoppa partier i vädringsläge

- Öppna till önskat läge.
- Vrid ned handtaget lodrätt så låses partiet i önskat läge.

### Manövrering

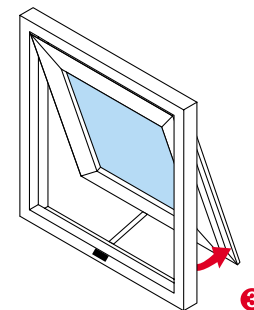
- 1 Manuellt
- 2 Öppningsbegränsare (kompletterande beslag)
- 3 Med motor och kedjedrift

### Stäng 1

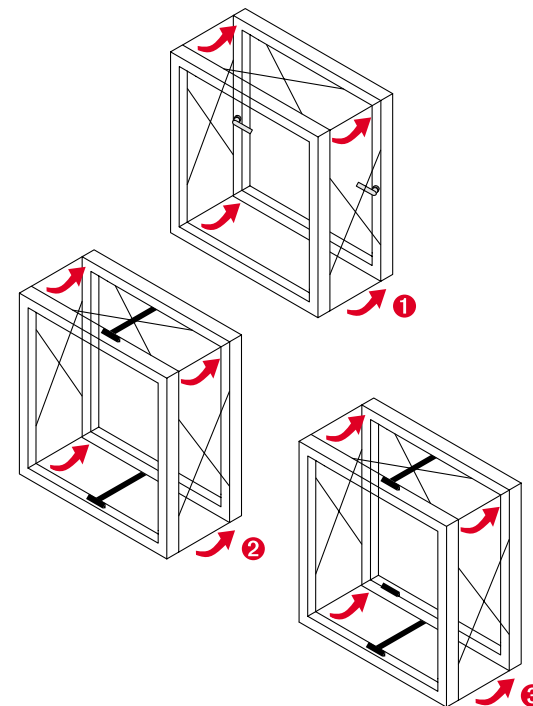
Öppningsvinkeln kan begränsas genom att en öppningsbegränsare byggs in (obs att detta inte hindrar fönstret från att slå igen)

### Stäng 2

Tack vare öppningsbegränsaren kan fönstret låsas i önskat läge: manövrering sker via handtaget.



## 2.17 Parallellt uppstälbara fönster (PAF), utåtgående



### Manövrering med knappsats



**Varning för skaderisk!**  
Fönstret kan plötsligt slå igen vid vinddrag. Klämrisk.

**Observera:** I synnerhet för utåtgående, motordrivna fönster rekommenderar vi att en regn- och vindsensor används.

### Manövrering

- 1 Manuellt
- 2 Med motor och kjedjedrift
- 3 Med motor, kjedjedrift och låsningsmotor

### Manövrering via motor

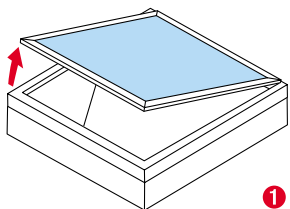
#### Öppna

- Öppna med kjedjedrift och stäng med låsningsmotor

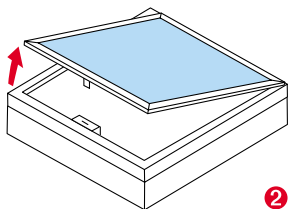


**Varning för skaderisk!**  
Klämrisk – placera inga föremål mellan fönsterkarm-och båge.

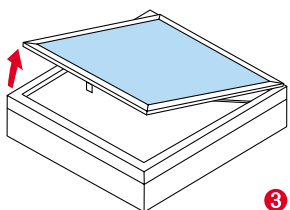
## 2.18 Takfönster, utåtgående



1



2



3

### Manövrering

- 1 Manuellt
- 2 Med kedjedrift (motordriven)
- 3 Med gasfjäderbeslag och gasfjäder (endast Royal S 88D och 106D)

### Manövrering

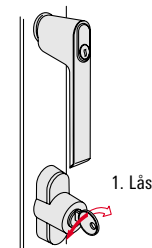
- a) Med knappsats
- b) Med styrning för vinterträdgårdar – VentoControl



### Varning!

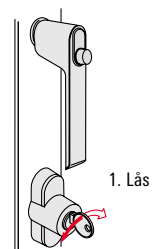
Om säkerhetsspärren avlägsnas måste luckan stöttas upp (vid t.ex. underhåll). Detta för att förhindra att luckan faller igen. Varning för klämrisk.

## 2.19 Låsbara handtag för fönster och balkonger



1. Lås

2. Lås upp



1. Lås

2. Lås upp

Dessa element är utrustade med låsbara handtag eller handtag med spärrknapp

### Låsa (låsbart handtag):

- Stäng dörren/fönstret.
- Vrid nyckeln åt höger (1.).

### Låsa upp (låsbart handtag):

- Lås upp genom att vrida nyckeln åt vänster (2.).
- Vrid handtaget till önskad position.

**Observera:** Den inbrotts hämmande funktionen uppnås enbart när handtaget är låst med nyckel.

### Låsa (med spärrknapp):

- Stäng dörren/fönstret.
- Handtaget låses automatiskt i stängt läge.

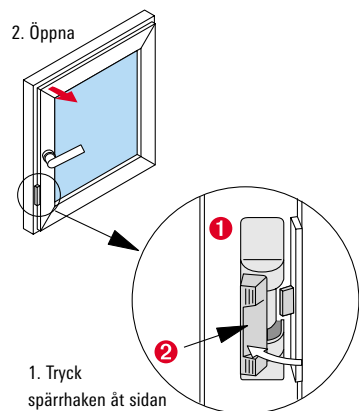
### Låsa upp (med spärrknapp):

- Lås upp genom att vrida upp handtaget samtidigt som knappen trycks in.
- Vrid handtaget till önskad position.

**Observera:** Den inbrotts hämmande funktionen uppnås enbart när handtaget är låst med nyckel.

## 2.20 Spaltventiler

### a.) Synlig spaltventil



Den synliga spaltventilen (1) begränsar öppnings- och vädringsläget till en smal spalt.

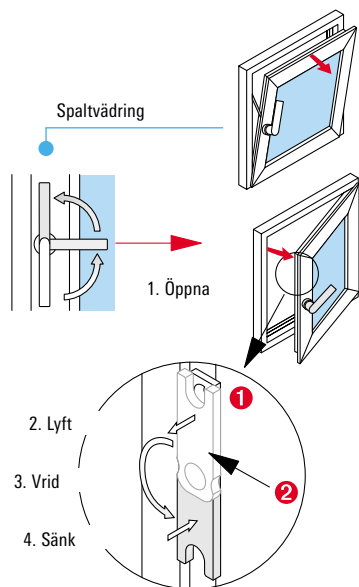
#### Spaltventilen är alltid aktiv!

När fönstret är stängt hakar spaltventilen i automatiskt.

#### Öppna fönstret helt:

- Tryck spärrhaken åt sidan (2) (1.).
- Öppna fönstret.

### b.) Dold spaltventil



Den dolda spaltventilen begränsar vädringsläget till en smal spalt. Önskas större vädringsöppning måste spaltventilen kopplas loss.

#### Koppla loss spaltventilen:

- Öppna fönstret (1.).
- Lyft spärrhaken (2) (2.) vrid den nedåt och tryck in den. Nu kan fönstret öppnas helt och hållet.

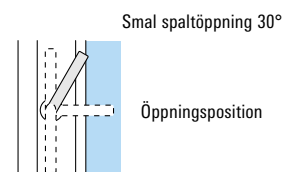
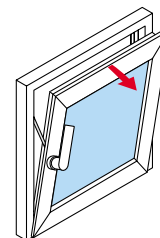
För att aktivera spaltventilen måste den kopplas in manuellt.

#### Koppla in spaltventilen:

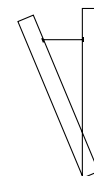
- Öppna fönstret (1.).
- Lyft spärrhaken, vrid den uppåt och tryck in den (2.).

Fönstret begränsas nu till spaltvädring.

### c.) Multispaltventil



x=7-22 mm



Multispaltventilen begränsar vädringslägeen i 4 olika lägen. Om fönstret ska öppnas helt måste spaltventilen kopplas loss.

#### Koppla loss spaltventilen:

- Vrid handtaget till vädringsläge och stäng fönstret.
- Vrid handtaget till öppningsposition och öppna fönstret.

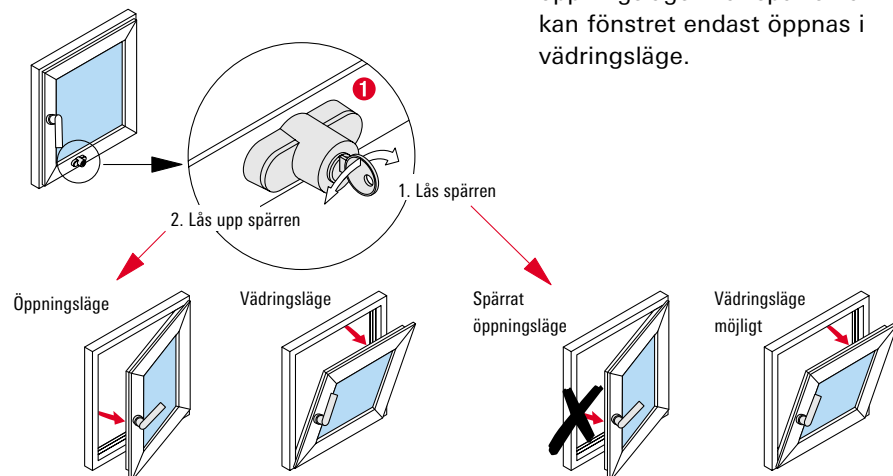
#### Koppla in spaltventilen:

- Öppna fönstret i smal vädringsposition (1.).
- Vrid handtaget ca. 30° till öppningsposition.

Fönstret kan inta 4 olika vädringslägen.

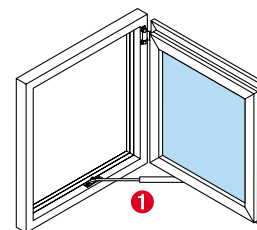
## 2.21 Öppningsspärr

Öppningsspärren (1) låser fönstrets öppningsläge. När spärren är inkopplad kan fönstret endast öppnas i vädringsläge.



## 2.23 Öppningsbegränsare

Öppningsbegränsaren (1) begränsar öppningen till 90°. Fönstrets rörelse vid drag minskas. Öppningsbegränsaren är underhållsfri och får ej smörjas.

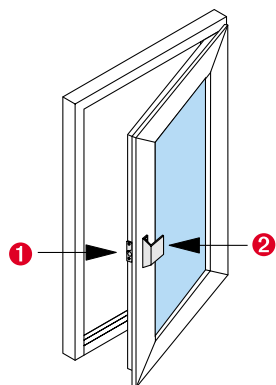


## 2.22 Snäpplås (t.ex för balkongdörrar)

Snäpplåset (1) håller dörren stängd även utan handtag/beslag. Draghandtaget kan monteras på utsidan av dörrar med snäpplås (2).

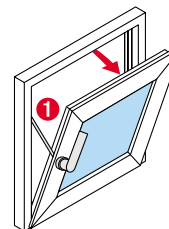
### Funktion:

- Dörren kan lätt öppnas/stängas genom att trycka in eller dra.



## 2.24 Slagspärr (hindrar fönstret att slå igen)

Denna spärr förhindrar att fönstret slår igen. Detta gör att skador som kan uppstå på fönstret när det slår igen undviks. Spärren är underhållsfri.





## 3.0 Dörrar

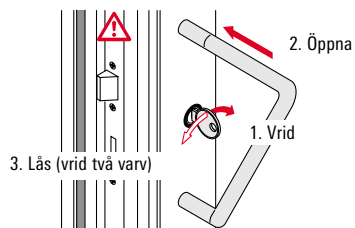
### Varning för skaderisk vid låsning!



När nyckeln vrids och dörren öppnas finns det risk att klämma fingrarna mellan dörrbladet och karmen. Använd inte nyckeln till att dra upp dörren.

**Observera:** Alla lås är låsta när nyckeln vridits om. Den inbrottshämmande egenskapen uppnås däremot bara genom att vrida nyckeln två varv.

### 3.1 Låsning av dörrar: utifrån med handtag

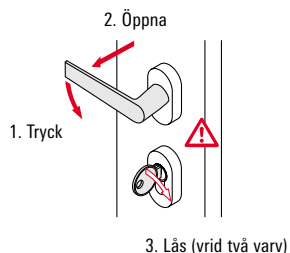


#### Öppna utifrån:

- Vrid nyckeln mot det fjädrande trycket (1.) och håll kvar den.
- Öppna dörren något (2.) och släpp nyckeln.
- Öppna dörren helt.

#### Lås utifrån:

- Stäng dörren.
- Lås genom att vrida nyckeln två varv.



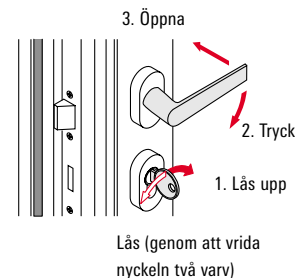
#### Öppna inifrån:

- Tryck ned handtaget (1.)
- Öppna dörren (2.).

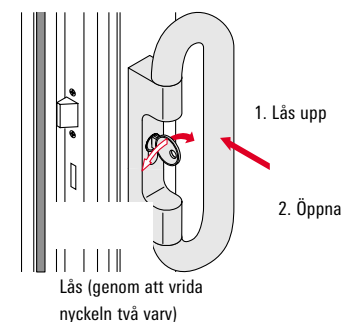
#### Lås inifrån:

- Stäng dörren.
- Lås genom att vrida nyckeln två varv (3.)

### 3.2 Låsning av dörrar; dörr med dörrtrycke ute



### 3.3 Låsning av dörrar; dörr med tryckhandtag inne och ute



#### Öppna inifrån/utifrån:

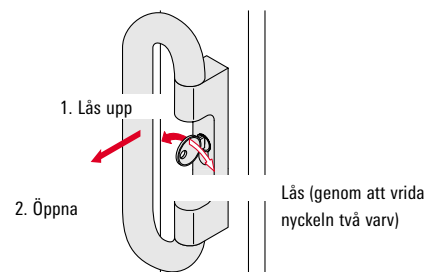
- Lås upp genom att vrida nyckeln två varv (1.)
- Tryck ner dörrtrycket (2.)
- Öppna dörren (3.)

För att låsa dörren – utför instruktionerna i omvänd ordning.

#### Öppna utifrån:

- Lås upp dörren genom att vrida nyckeln två varv (1.)
- Öppna dörren genom att dra i tryckhandtaget (2.)

För att låsa dörren – utför instruktionerna i omvänd ordning.

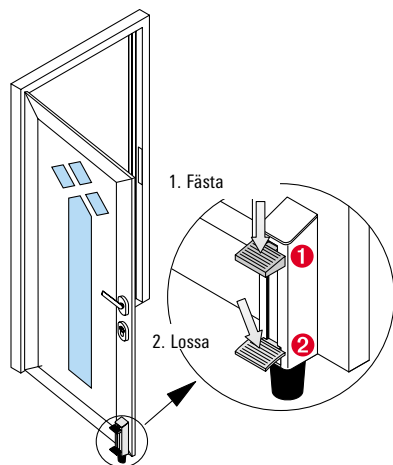


#### Öppna inifrån:

- Lås upp dörren genom att vrida nyckeln två varv (1.)
- Öppna genom att på tryckhandtaget (2.)

För att låsa dörren – utför instruktionerna i omvänd ordning.

### 3.4 Dörrhållare



Med dörrhållaren kan dörren fästas i öppet läge.

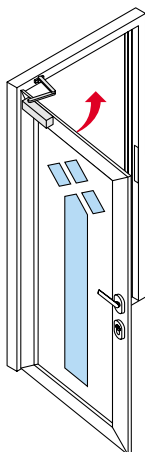
#### Fästa:

- Koppla in dörrhållaren genom att trampa på pedalen (1) (1.).

#### Lossa:

- Koppla loss dörrhållaren genom att trampa på pedalen (2) (2.).

### 3.5 Dörrstängare



Dörrstängaren stänger dörren automatiskt.

Vissa dörrstängare håller upp dörren i helt öppen position. För att stängas måste dörren först dras loss, sedan går den igen automatiskt.

**Observera:** Alla reparationer och justeringar bör göras av en fackman från Schüco. Endast fackmannamässig reparation med originaldelar garanterar en problemfri användning av dina Schücopartier.

### 3.6 Dörrgångjärn

#### a.) Utanpåliggande gångjärn



Utanpåliggande gångjärn, 2-delat

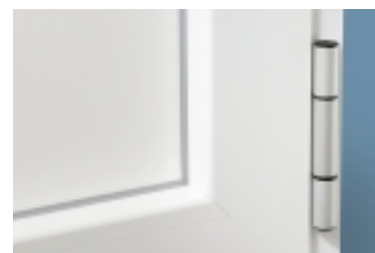


Utanpåliggande gångjärn, 3-delat

#### b.) Bandgångjärn



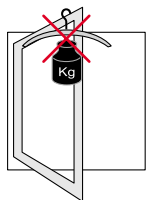
Bandgångjärn, 2-delat (rostfritt)



Bandgångjärn, 3-delat (aluminium)

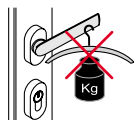
## 4.0 Felanvändning

För att undvika skador på dörrar och fönster, var vänlig tänk på följande:



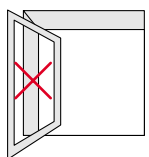
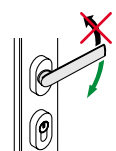
### Undvik att belasta fönsterkarmen och handtagen.

Belastningen kan leda till att karmen deformeras och att handtagen förstörs.



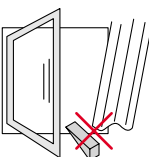
### Var noga med att enbart vrida handtagen åt föreskrivet håll och att ej vrida för långt.

Misskötsel kan leda till att handtagen förstörs.



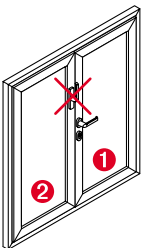
### Kontrollera att dörr- eller fönsterbladen ej slår mot en vägg.

Vid drag kan dörrar/fönster slå upp och bli skadade när de slår mot en vägg.



### Kläm ej in föremål mellan dörr- och fönsterbladet och karmen.

Belastningen kan leda till att karmen deformeras.

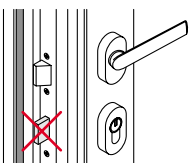


### Pardörrar få EJ öppnas via det passiva dörrbladet (undantag panikdörrar).

Belastningen kan leda till att karmen deformeras och att låsen förstörs.

1 Aktivt dörrblad

2 Passivt dörrblad



### Dörrar får EJ låsas när de inte är stängda.

Om låskolven är ute när dörren stängs kan karmen skadas.

## 5.0 Rengöring och skötsel

### 5.1 Allmänna råd



Följande bör EJ användas vid rengöring:

- Vassa verktyg, t.ex. knivar, metallspatlar, stålull, den grova sidan på tvättsvampar o.s.v kan skada ytan.
- Aggressiva rengörings- och lösningsmedel eller nagellacksborttagare kan orsaka bestående skador på ytan.

### 5.2 Rengöringsmedel och skötselprodukter



Hos er Schücohandlare hittar ni rengöringsmedel lämpliga för aluminium.

Set för vård av aluminiumpartier (art. 298 672), innehåll:

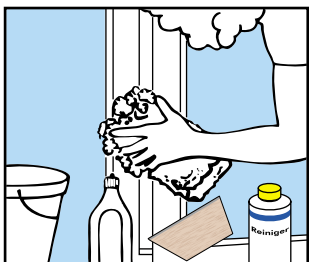
- Rengöringsmedel och fettborttagningsmedel.
- Smörjspray för skötsel av beslag.
- Fettstift för skötsel av tätningar.
- Färgstift.

### Skötselprodukter för eloxerade aluminiumpartier:

- Basrengöring, art. 298 181  
Används för basrengöring. Rengör och konserverar aluminiumytan.
- Metallpolityr, art. 298 010  
Denna eloxeringsrengöring återger aluminiumet dess matta glans. Den konserverar även ytan (kan användas även till rostfritt stål).
- Universalrengöring för aluminium, art. 298 001  
Används för att rengöra mycket smutsiga partier och för att avlägsna små repor

**Observera:** Vid rengöring av färgade partier, läs noga instruktionerna på rengöringsmedlet.

### 5.3 Allmänna rengöringsråd

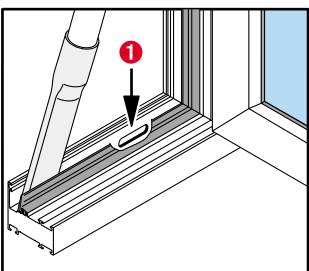


**Observera:** För att undvika skador på partierna, läs instruktionerna på rengöringsprodukten noggrant.

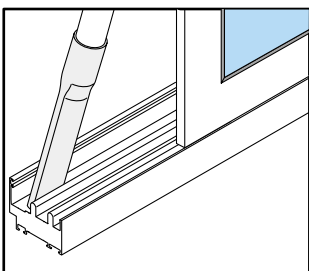
### 6.0 Underhåll

Förutom den normala rengöringen och skötseln är det bra att "inspektera" aluminiumpartierna en gång per år. Detta förlänger elementens livslängd och bevarar funktionsdugligheten.

#### 6.1 Rengöra dräneringsslitsen



#### 6.2 Rengöring av räls på skjut- och vikpartier



För optimal fönstervård, rengör karmen och tätningarna vid varje fönstertvätt. Använd ett mildt rengöringsmedel.

#### "Fast" smuts

Gips, murbruk eller dylikt avlägsnas lättast med en trä- eller metallspatel.

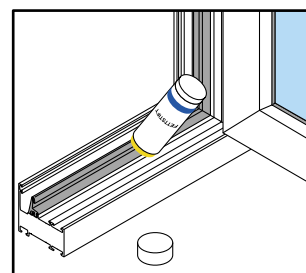
#### Fläckar

Avlägsnas bäst med en produkt ur vårt sortiment produkter för rengöring av aluminium.

Rengör ytan mellan tätningen och utsidan av karmen med en dammsugare. Tilltäppta dräneringsöppningar (1) kan rengöras med en tunn trä- eller plaststav.

Rengör ytan på rälsen på karmens nederdel med en dammsugare.

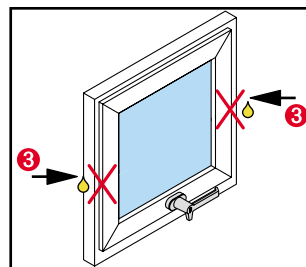
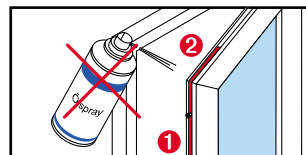
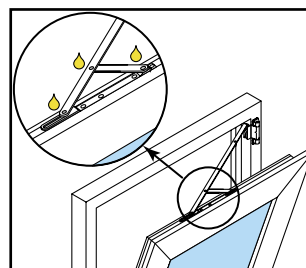
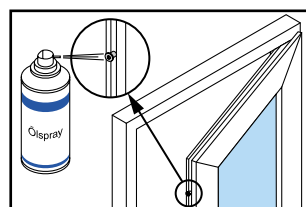
### 6.3 Kontroll och smörjning av tätningar



Smörj in alla tätningar med ett fettstift eller vaselin. Detta gör att de förblir mjuka och motverkar att de klistras fast. Passa på att kontrollera att tätningarna är oskadade.

**Observera:** Låt din Schücohandlare byta ut skadade tätningar.

### 6.4 Underhåll av beslag



Alla rörliga delar är så gott som underhållsfria. Lite syrafri olja och fett säkrar dock funktionsdugligheten under en lång tid.

Använd Schücos smörjspray för att smörja låstappar och saxbeslag.

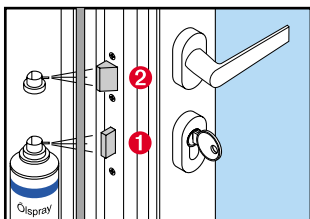
**Observera:** Beslagen ska endast vara täckta av en tunn hinna smörjmedel. För att undvika föroreningar ska överflödiga olja torkas bort efter smörjning.

**Observera:** Låsningsbeslagen (1), deras styrningar och hörnöverföringar (2) är underhållsfria.

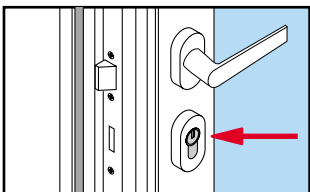
**Observera:** Pivåfönstrens centrumlager (3) är försedda med bromsar som håller upp fönstret.

**Observera att centrumlagren ej skall smörjas.**

## 6.5 Dörrar

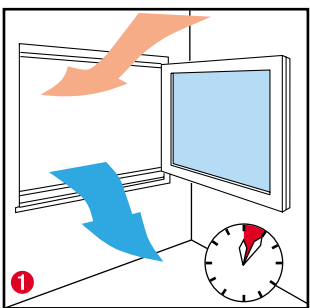


## 6.6 Smörjning av låscylinder

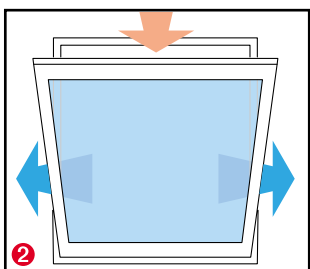


## 7.0 Vädring

För att undvika fuktskador:



Kortvarig vädring



Undvik kontinuerlig vädring när värmen är på

På dörrar måste regeln (❶) och låskolven (❷) smörjas.

### Innan smörjning:

- Skjut fram regeln genom att låsa dörren.

### Efter smörjning:

- Skjut in regeln genom att låsa dörren.

Använd endast grafitpulver för att smörja låscylindern.

Era nya Schücofönsters täthet gör att luftcirkulationen mellan inne och ute minskar.

I en lägenhet finns ett antal fuktkällor:

- I köket och badrummet bildas vattenånga.
- Växter och människor utsöndrar fukt

Luftfuktigheten visar sig i form av kondens på fönster och den kan leda till fuktiga väggar, stockblånad, mögelbildning och att putsen faller av.

- Vädra ganska ofta varje dag (❶) (minst 5 minuter) beroende på hur mycket rummet används.
- Undvik kontinuerlig vädring när värmen är på (❷).

Det går åt relativt lite energi vid den korta vädringen (❶) men luftbytet är effektivt. Luftfuktigheten återgår till en normal nivå.

## 8.0 Rådgivning och reparationer

Vid ytterligare frågor, ta gärna kontakt med er Schücohandlare.

Utöver fackmässig rådgivning kan ni få hjälp med justeringar och reparationer.

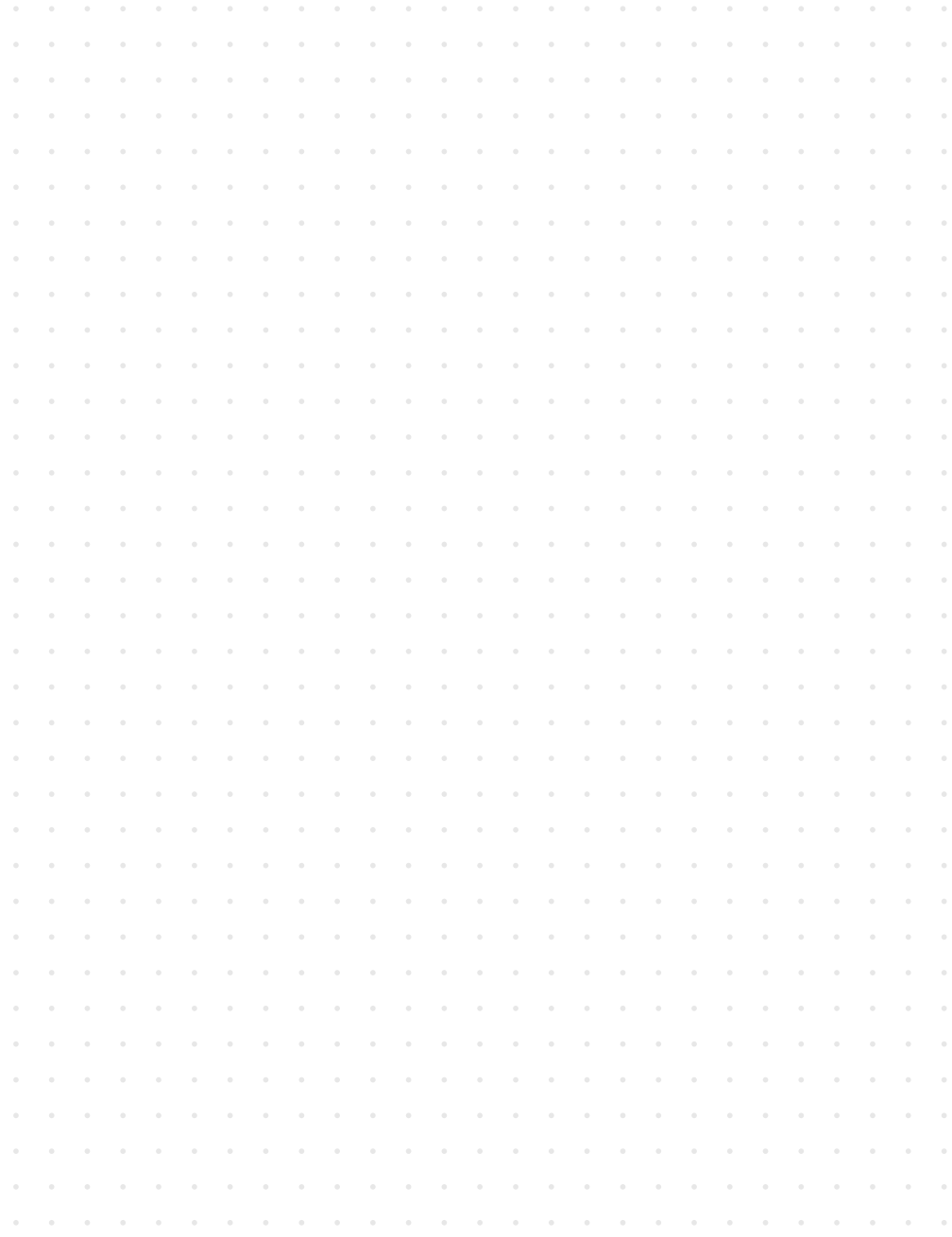
**Observera:** Alla reparationer och justeringar bör göras av en fackman från Schüco. Endast fackmannamässig reparation med originaldelar garanterar en problemfri användning av dina Schücopartier.

### 8.1 Underhållskontrakt

Som en extra service kan er Schücohandlare erbjuda möjligheten att teckna ett serviceavtal. Med detta avtal övertar er Schücohandlare alla era underhålls- och reparationsarbeten. På så sätt uppnås en optimal funktionssäkerhet och värdet på aluminiumpartierna bibehålls.



# Anteckningar



## Anteckningar

Kopiering, helt eller delvis, får endast ske med Schücos medgivande. Vi förbehåller oss rätten till ändringar till följd av teknikutveckling.  
Alla våra system och tekniska produkter är utvecklade enligt tyska DIN-normer, riktlinjer och rekommendationer. I vissa fall kan dessa skilja sig från utländska normer, riktlinjer och rekommendationer. Landsspecifika jämförelser hjälper er Schüco-partner er med.